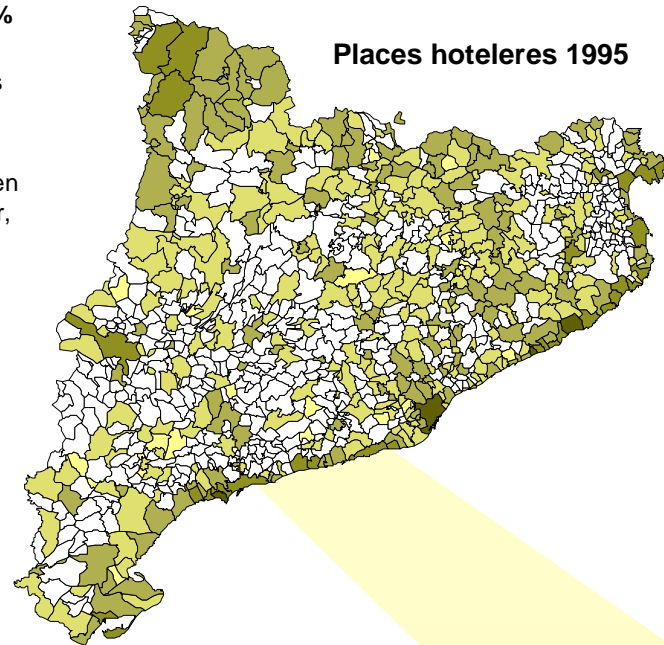


Evolució de la capacitat turística dels municipis catalans 1995-2010

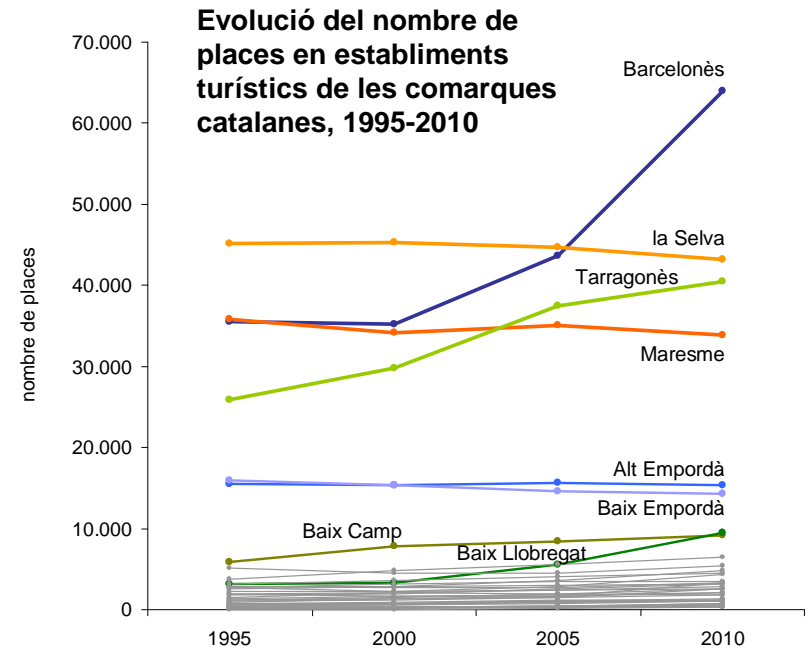
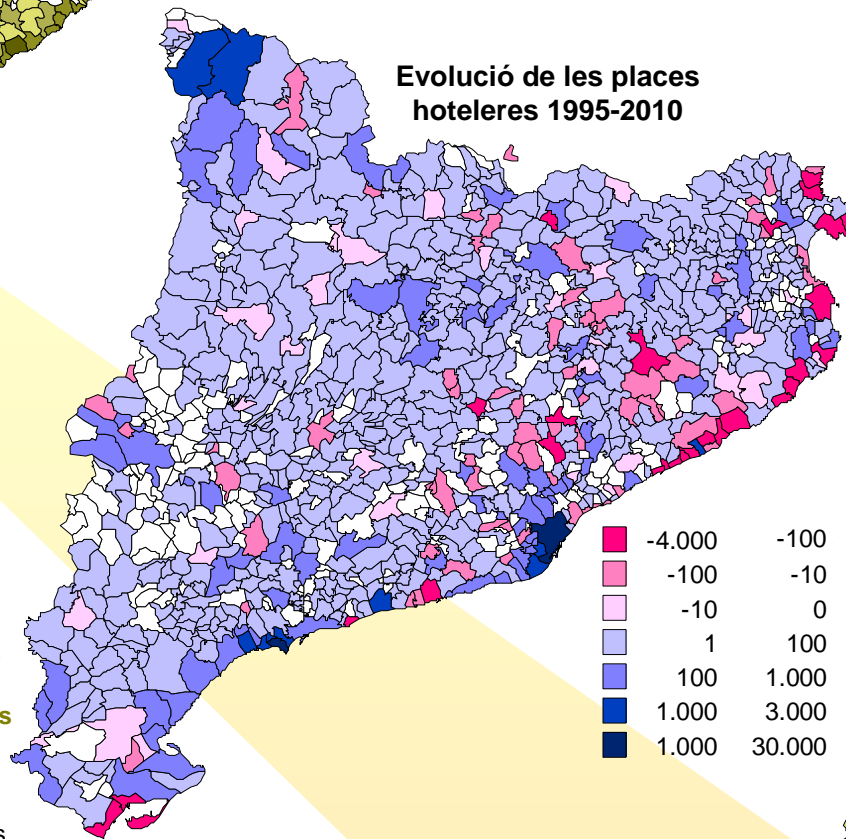
El nombre de places turístiques a Catalunya es va incrementar un 32% entre 1995 i 2010, el que representa gairebé 75.000 noves unitats.

En aquesta tendència general d'increment del nombre de places hoteleres es poden distingir, però, tres pautes clarament diferenciades:

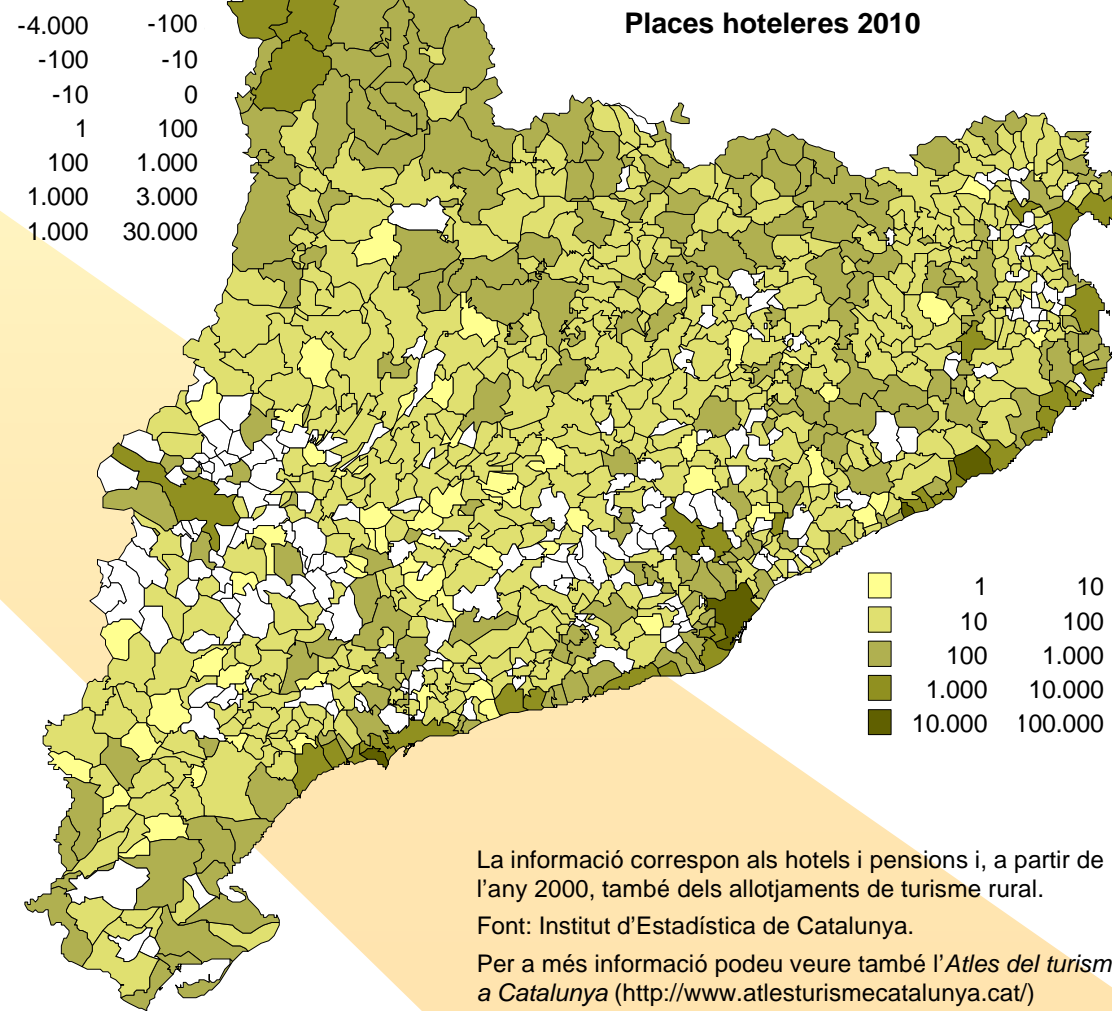
- En primer lloc, l'**extensió territorial de l'oferta** d'allotjament turístic. Així, en tan sols 15 anys, el nombre de municipis catalans que compten amb algun tipus d'oferta d'allotjament ha passat de 430 a 750, és a dir, de menys de la meitat (45,6%) al 79,4%.
- En segon lloc, la **concentració de forts creixements d'oferta** entre els que cal destacar dues casuístiques en especial:
 - D'una banda, la proliferació de nous d'establiments hotelers **al litoral tarragoní**, i en especial al voltant de la gran operació de Port-Aventura, que ha comportat un increment de 10.875 places a Salou, 2.597 a Vila-seca i 1.792 a Cambrils.
 - D'altra banda, el posicionament de **la ciutat de Barcelona** com a una de les primeres destinacions turístiques europees iniciat a la dècada dels noranta i consolidat al llarg dels darrers anys. Aquest posicionament ha fet que la ciutat pràcticament doblí el seu nombre de places turístiques en només quinze anys (de 34.958 el 1995 a 61.776 el 2010), però també ha comportat increments molt destacats als municipis més propers i que s'han beneficiat d'aquest impuls, de manera que alguns d'ells (Sant Boi de Llobregat, Cornellà de Llobregat) multipliquen la seva oferta per deu, l'Hospitalet de Llobregat ho fa per catorze, el Prat per vint i altres (Sant Joan Despí) mostren creixements encara superiors.



L'oferta de places en establiments hotelers, pensions i cases de turisme rural dona una imatge de la capacitat turística dels municipis catalans, si bé força més orientada al turisme exterior que no pas a l'intern. En aquest sentit, caldria completar aquesta anàlisi amb l'oferta de residències secundàries en cada municipi, les quals esdevenen en molts casos els principals elements en la determinació de la seva població estacional.



- En tercer lloc, i malgrat la tendència generalitzada d'increment, cal destacar la **disminució del nombre de places turístiques en diversos municipis, alguns d'ells emblemàtics**. En aquest sentit, són remarcables les reduccions en municipis empordanesos o de les terres de l'Ebre, però cal destacar sobretot les que afecten als municipis del litoral de la Selva i el nord del Maresme: Blanes perd 872, places, Sant Feliu de Guíxols 1.019, Lloret de Mar 1.171 i Calella 3.409.



La informació correspon als hotels i pensions i, a partir de l'any 2000, també dels allotjaments de turisme rural.
Font: Institut d'Estadística de Catalunya.
Per a més informació podeu veure també l'Atlas del turisme a Catalunya (<http://www.atlesturismecatalunya.cat/>)

