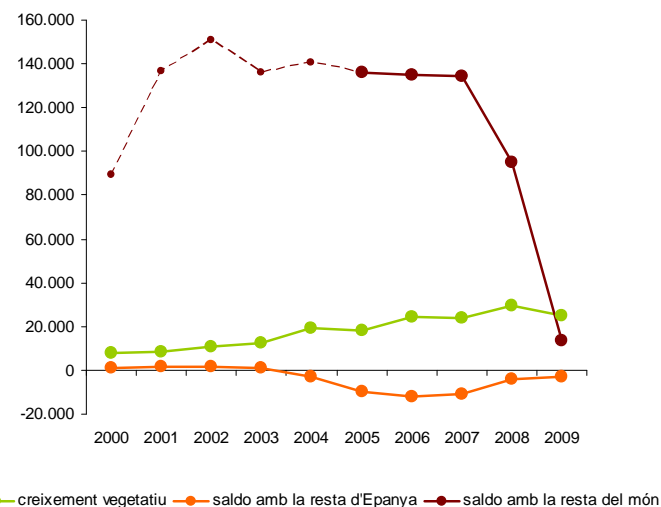


# Components del creixement demogràfic de Catalunya 2000-2010

Catalunya ha passat de pocs més de 6,2 milions d'habitants l'any 2000 a sobrepassar els 7,5 milions a l'inici de 2010. En aquest increment d'1,3 milions d'habitants, el paper de les **migracions exteriors com a principal causa de creixement** ha estat àmpliament reconegut.

Malgrat el protagonisme d'aquest component exterior, es poden observar notables **diferències al llarg del territori català**. Així, si bé totes les comarques han mostrat un creixement demogràfic positiu en aquesta dècada i a la majoria d'elles la principal causa de creixement ha estat la immigració exterior, aquest component ha jugat un paper més destacat en determinats àmbits, principalment les comarques metropolitanes (el Barcelonès al capdavant), el Segrià, el Tarragonès-Baix Camp i els extrems litorals del nord i, sobretot, el sud del país. L'important pes demogràfic d'aquestes comarques ha arrossegat lògicament les característiques del seu creixement al conjunt de Catalunya, però en alguns indrets el pes de la immigració exterior ha tingut una importància més moderada i fins i tot a tres comarques (Alt Penedès, Baix Penedès i Anoia) no ha estat el principal component de creixement.

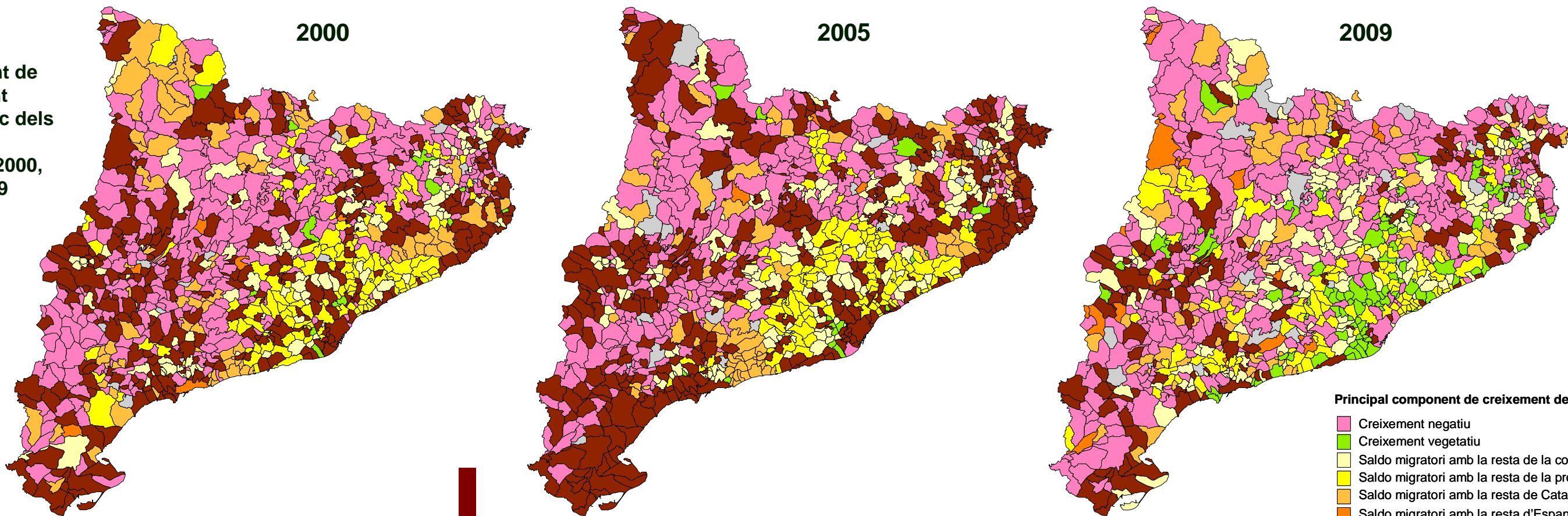
Al mateix temps, l'arribada d'immigració estrangera ha tendit a acumular-se en determinats municipis de les principals comarques receptores, de manera que la majoria dels municipis o bé han perdut població al llarg d'aquesta dècada o bé deuen la major part del seu creixement a un factor diferent a la immigració exterior, bàsicament a les migracions produïdes des de la resta de la comarca o de la província.



Al costat de les variacions espacials, **el pes dels diversos components demogràfics s'ha vist alterat durant aquests deu anys**. Així, el saldo migratori exterior ha passat de representar un increment net de població proper als 140.000 efectius anuals a mitjans de la dècada a davallar fins a pràcticament ser neutre l'any 2009. La coincidència en el temps de l'inici de la davallada amb l'agreujament de la crisi econòmica i la destrucció d'ocupació fa palesa, una vegada més, l'estreta relació entre els fluxos immigratoris i la necessitat d'obra de l'economia catalana al llarg de la major part de la dècada.

Als mapes, que mostren tres anys especialment representatius de les diverses etapes d'aquesta dècada, es comprova com aquesta caiguda de la immigració exterior ha provocat que molts municipis no puguin contrarestar les pèrdues degudes als altres components i presentin un creixement total negatiu (248 l'any 2005 davant de 344 el 2009). El fenomen afecta molts municipis que pocs anys abans havien experimentat creixement molt elevats, o d'altres com Barcelona, que al llarg de tota la dècada havia estat capaç de mantenir un creixement positiu. I ha provocat també que el creixement natural torna a ser la principal causa de creixement de molts municipis, especialment a la regió metropolitana de Barcelona.

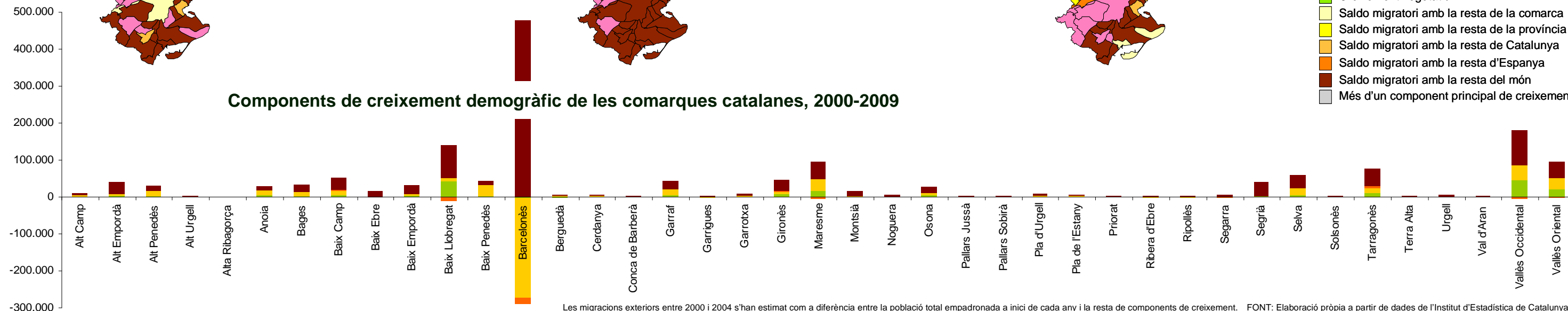
Principal component de creixement demogràfic dels municipis catalans, 2000, 2005 i 2009



Principal component de creixement demogràfic

- Creixement negatiu
- Creixement vegetatiu
- Saldo migratori amb la resta de la comarca
- Saldo migratori amb la resta de la província
- Saldo migratori amb la resta de Catalunya
- Saldo migratori amb la resta d'Espanya
- Saldo migratori amb la resta del món
- Més d'un component principal de creixement

Components de creixement demogràfic de les comarques catalanes, 2000-2009



Les migracions exteriors entre 2000 i 2004 s'han estimat com a diferència entre la població total empadronada a inici de cada any i la resta de components de creixement. FONT: Elaboració pròpia a partir de dades de l'Institut d'Estadística de Catalunya.