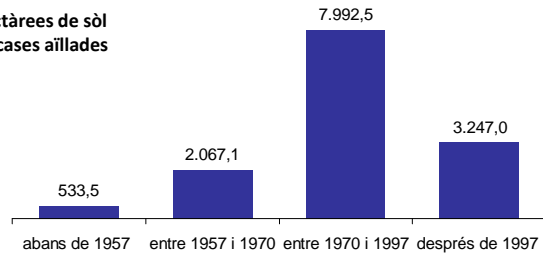


L'any 1857, Ildefons Cerdà descrivia a la seva *Teoría general de la urbanización* com "Cada uno de estos géneros de locomoción [des de caminar fins al rodat mecanitzat], ha predominado en una época mas ó menos prolongada, y durante su predominio ha debido tener y ha tenido en la urbe medios de funcionamiento ó vías adecuadas á su naturaleza particular; y esto fué precisamente lo que determinó en cada época el carácter, tipo ó fisonomía particular de la urbe"<sup>1</sup>.

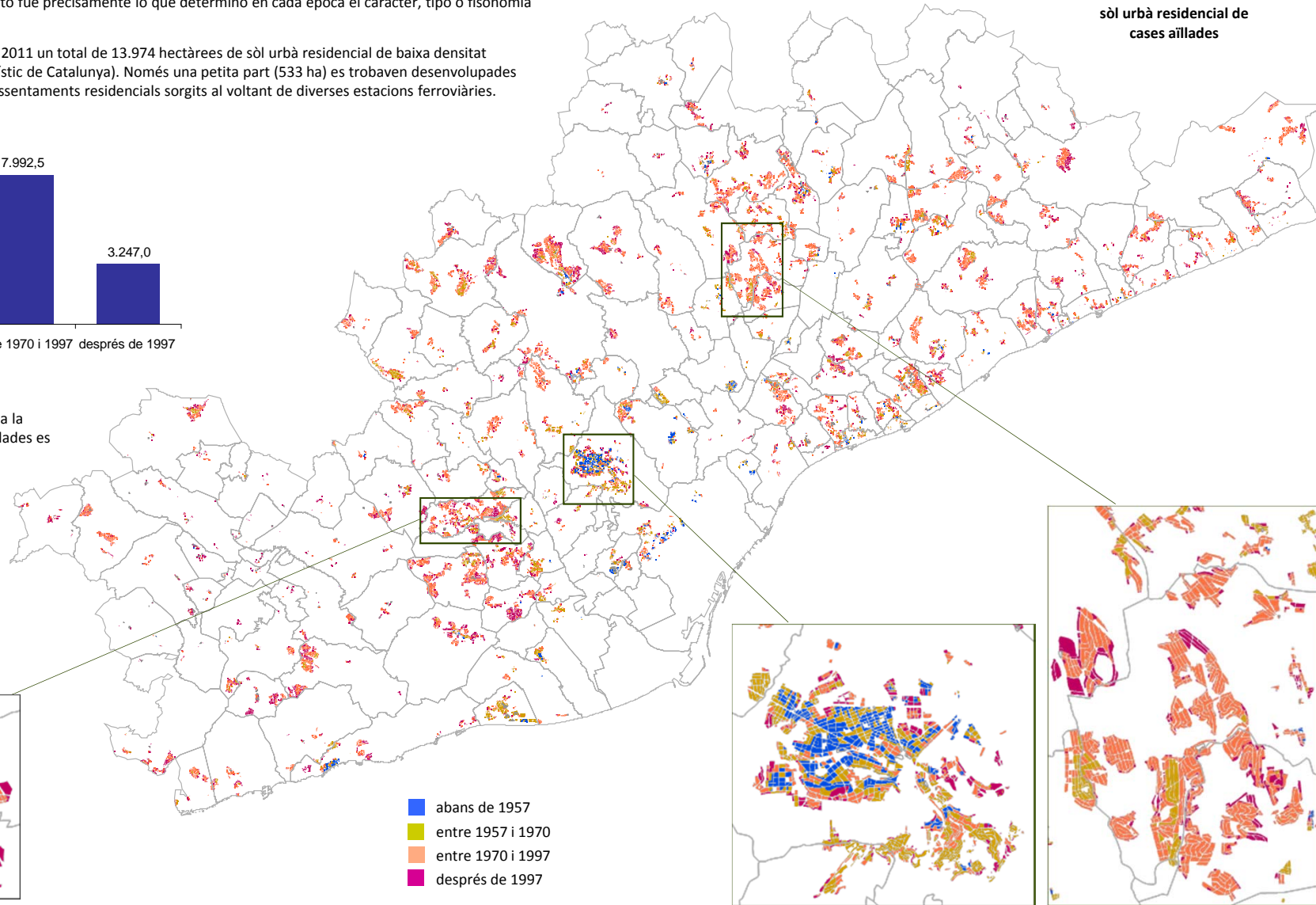
A la regió metropolitana de Barcelona es comptabilitzaven l'any 2011 un total de 13.974 hectàrees de sòl urbà residencial de baixa densitat (corresponent a la categoria de "cases aïllades" del Mapa urbanístic de Catalunya). Només una petita part (533 ha) es trobaven desenvolupades abans de 1957, la major part d'elles corresponents als primers assentaments residencials sorgits al voltant de diverses estacions ferroviàries.

increment d'hectàrees de sòl corresponent a cases aïllades



A la dècada dels seixanta del segle passat, moment en què s'inicia la generalització de l'automòbil, la superfície ocupada per cases aïllades es quintuplica, fins arribar a les

2.600 ha l'any 1970. És a partir d'aquest moment, però, quan es produeix la veritable explosió en l'ocupació del sòl per part de tipologies residencials de baixa densitat i, en molts casos, segregades de les trames urbanes existents. Així, en tan sols 27 es desenvolupen gairebé 8.000 hectàrees més de cases aïllades, tendència que es mantindrà, tot i que amb força menor intensitat, des de llavors.



FONTS:

- 1: ILDEFONSO CERDÀ: *Teoría General de la Urbanización y aplicación de sus principios y doctrinas a la reforma y ensanche de Barcelona*. Madrid, Imprenta Española, Torija.1867. Libro IV. Razon histórico-filosófica de la manera de ser de la urbanización actual. p. 685.<http://www.anycerda.org/web/>. Consulta 10-06-2013.
- De les superfícies de sòl urbà residencial corresponents a la categoria "Cases aïllades" (R6): INSTITUT D'ESTUDIS TERRITORIALS: *Mapa Urbanístic de Catalunya. Dades Bàsiques 4. Qualificacions del sòl dels municipis catalans 2011*. <http://www.ietcat.org/index.php/ca/dades-basiques>. Consulta 30-5-2013.
- De la cronologia dels desenvolupaments: Treballs de l'EQUIP REDACTOR DEL PLA TERRITORIAL METROPOLITÀ DE BARCELONA dirigit per ALBERT SERRATOSA fins a l'any 1995.