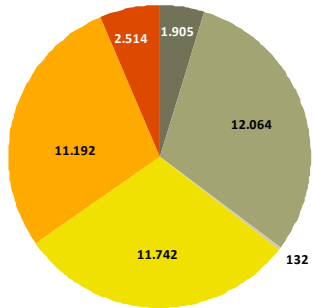


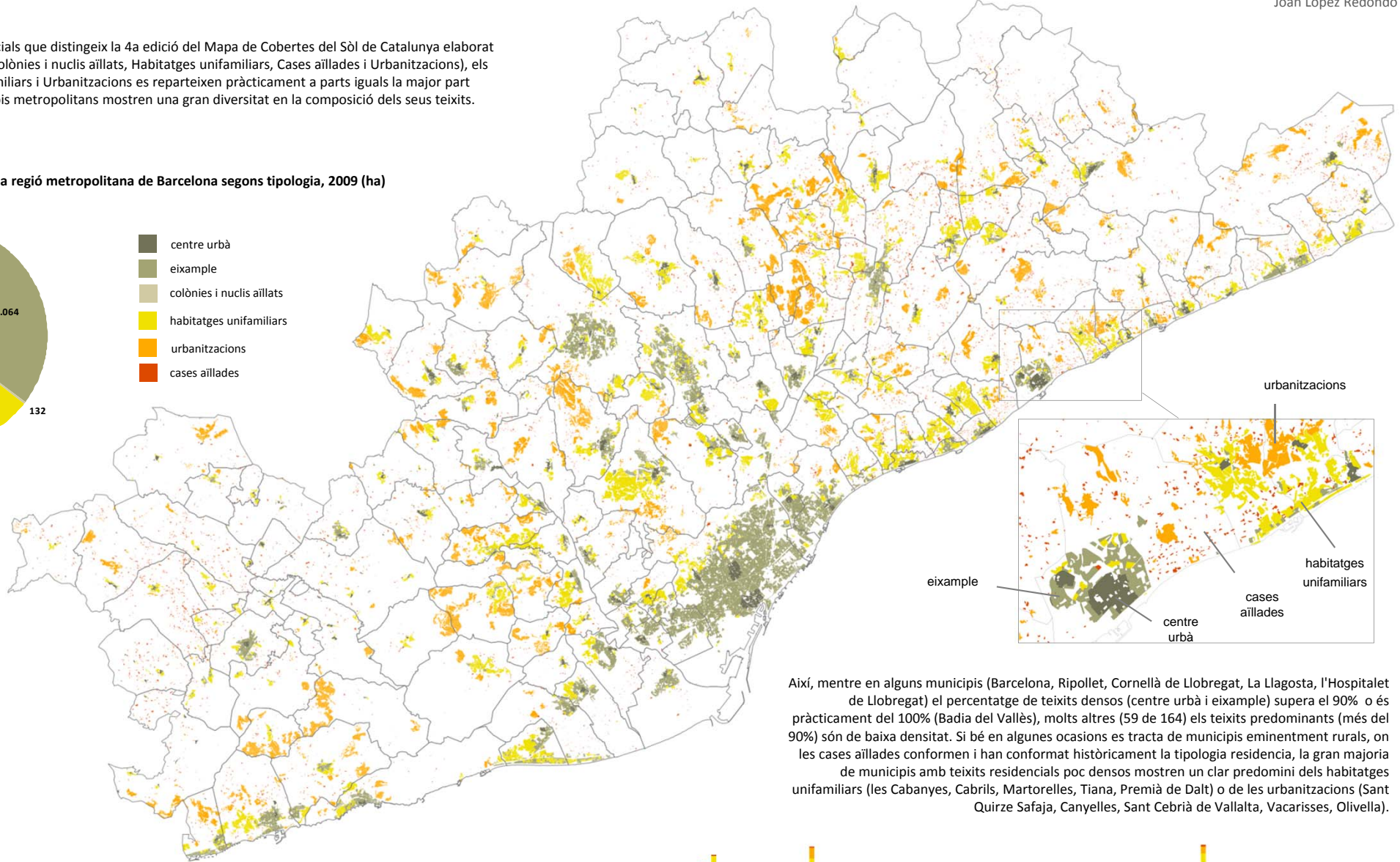
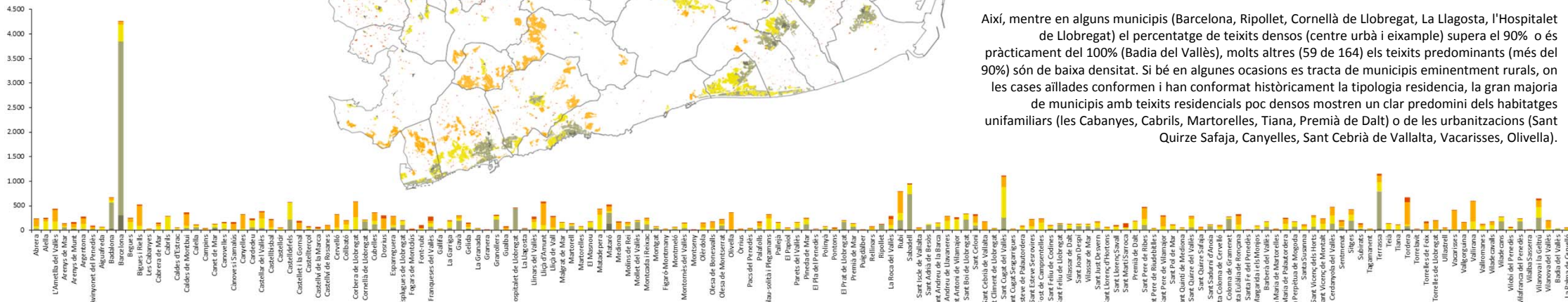
De les sis categories de sòls residencials que distingeix la 4a edició del Mapa de Cobertes del Sòl de Catalunya elaborat pel CREAL (Centre urbà, Eixample, Colònies i nuclis aïllats, Habitatges unifamiliars, Cases aïllades i Urbanitzacions), els teixits d'Eixample, Habitatges unifamiliars i Urbanitzacions es reparteixen pràcticament a parts iguals la major part d'aquest sòl. Ara bé, els 164 municipis metropolitans mostren una gran diversitat en la composició dels seus teixits.

sòl residencial de la regió metropolitana de Barcelona segons tipologia, 2009 (ha)



- centre urbà
- eixample
- colònies i nuclis aïllats
- habitatges unifamiliars
- urbanitzacions
- cases aïllades

sòl residencial dels municipis metropolitans segons tipologia, 2009 (ha)



Així, mentre en alguns municipis (Barcelona, Ripollit, Cornellà de Llobregat, La Llagosta, l'Hospitalet de Llobregat) el percentatge de teixits densos (centre urbà i eixample) supera el 90% o és pràcticament del 100% (Badia del Vallès), molts altres (59 de 164) els teixits predominants (més del 90%) són de baixa densitat. Si bé en algunes ocasions es tracta de municipis eminentment rurals, on les cases aïllades conformen i han conformat històricament la tipologia residencial, la gran majoria de municipis amb teixits residencials poc densos mostren un clar predomini dels habitatges unifamiliars (les Cabanyes, Cabriels, Martorelles, Tiana, Premià de Dalt) o de les urbanitzacions (Sant Quirze Safaja, Canyelles, Sant Cebrià de Vallalta, Vacarisses, Olivella).

FONTS: