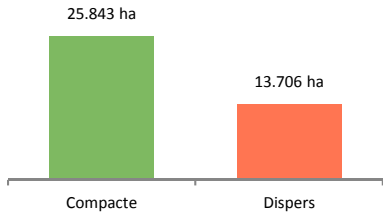
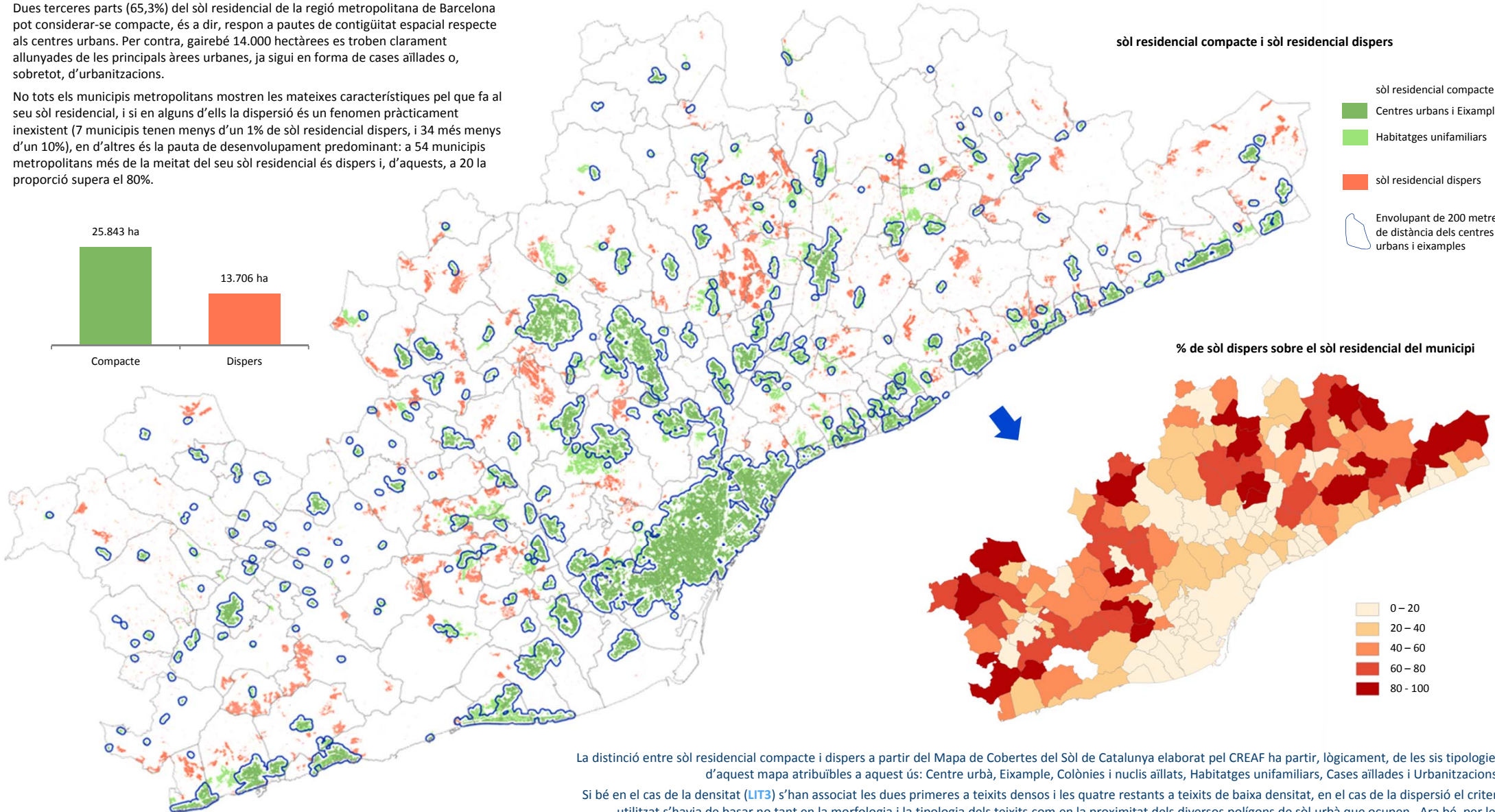
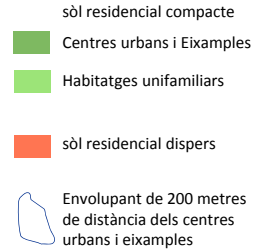


Dues tercers parts (65,3%) del sòl residencial de la regió metropolitana de Barcelona pot considerar-se compacte, és a dir, respon a pautes de contigüitat espacial respecte als centres urbans. Per contra, gairebé 14.000 hectàrees es troben clarament allunyades de les principals àrees urbanes, ja sigui en forma de cases aïllades o, sobretot, d'urbanitzacions.

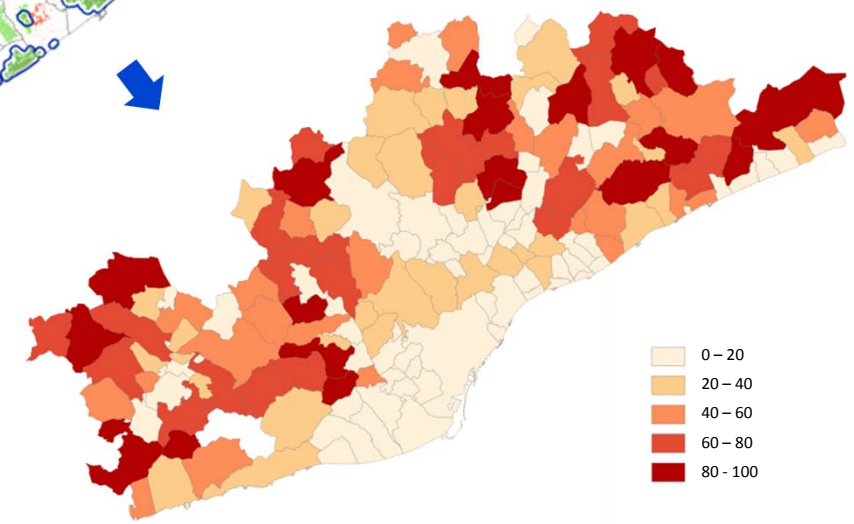
No tots els municipis metropolitans mostren les mateixes característiques pel que fa al seu sòl residencial, i si en alguns d'ells la dispersió és un fenomen pràcticament inexistent (7 municipis tenen menys d'un 1% de sòl residencial dispers, i 34 més menys d'un 10%), en d'altres és la pauta de desenvolupament predominant: a 54 municipis metropolitans més de la meitat del seu sòl residencial és dispers i, d'aquests, a 20 la proporció supera el 80%.



sòl residencial compacte i sòl residencial dispers



% de sòl dispers sobre el sòl residencial del municipi



La distinció entre sòl residencial compacte i dispers a partir del Mapa de Cobertes del Sòl de Catalunya elaborat pel CREAL ha partir, lògicament, de les sis tipologies d'aquest mapa atribuïbles a aquest ús: Centre urbà, Eixample, Colònies i nuclis aïllats, Habitatges unifamiliars, Cases aïllades i Urbanitzacions.

Si bé en el cas de la densitat (LIT3) s'han associat les dues primeres a teixits densos i les quatre restants a teixits de baixa densitat, en el cas de la dispersió el criteri utilitzat s'havia de basar no tant en la morfologia i la tipologia dels teixits com en la proximitat dels diversos polígons de sòl urbà que ocupen. Ara bé, per les característiques geomètriques de la base, aquesta delimitació no es podia fer de manera automàtica, sinó que havia de tenir en compte altres criteris.

En primer lloc, la identificació havia de partir d'uns polígons centrals respecte als quals calcular la dispersió de la resta de desenvolupaments urbans. Els polígons seleccionats per a aquest propòsit han estat aquells corresponents a les tipologies de centre urbà, en considerar-los com iniciadors dels procés urbanitzador. A aquests s'han afegit els teixits d'eixample, en presentar, pràcticament per definició, pautes de contigüitat física amb aquests centres inicials. A partir d'aquí, en traçar una envolupant dels polígons corresponents a aquestes dues tipologies s'ha pogut observar com, en moltes ocasions, els teixits d'habitatges unifamiliars mostraven pautes de contigüitat amb el sòl considerat compacte. És a dir, una part de la superfície de les àrees d'habitatges unifamiliars se situaven a l'interior de l'envolupant traçada, barrejant-se i/o donant així continuïtat al conjunt del teixit. Per contra, en el cas de les urbanitzacions i les cases aïllades aquesta coincidència era pràcticament inexistent (únicament 306 ha, el2,23% d'aquest sòl, es troba a menys de 200 dels centres urbans i els eixamples). Per aquest motiu s'han considerat teixits dispersos únicament els sòls corresponents a urbanitzacions i cases aïllades.

FONTS: