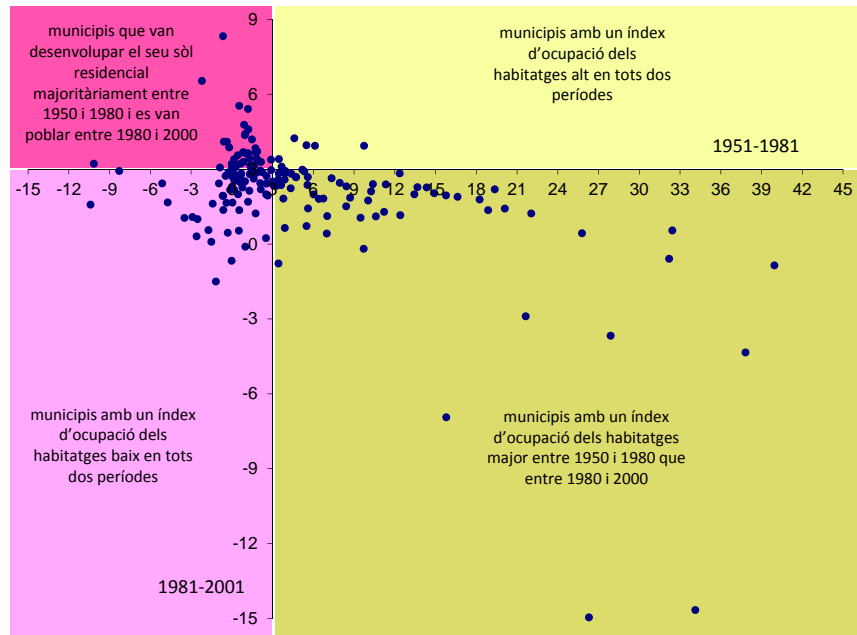


A la segona meitat del segle XX el procés de desenvolupament del sòl residencial dels municipis de la regió metropolitana de Barcelona no va ser sincrònic al de la seva ocupació per part de la població com a habitatge principal. Cada municipi va imprimir no únicament un ritme particular sinó fins i tot una seqüència diferent a aquest procés en funció de les seves característiques i localització.

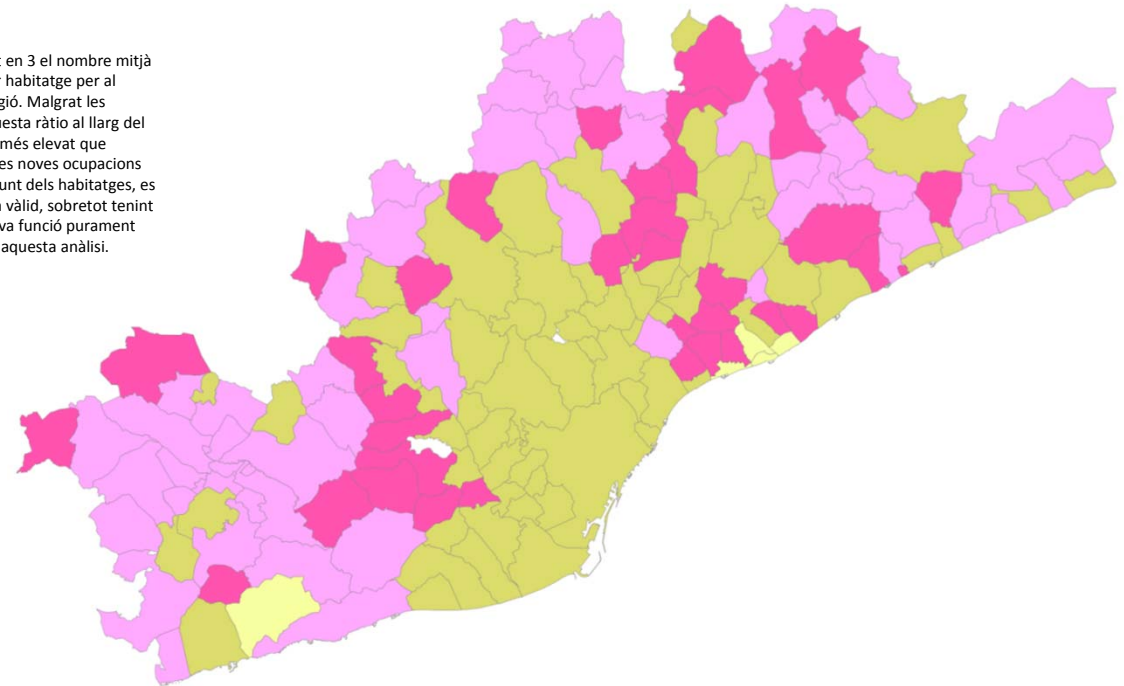
Així, per una banda, la major part de municipis (els 65 dels 162 punts del gràfic que es troben sobre les parts groguenques), inclosos tots els de l'aglomeració barcelonina i les capitals i nuclis comarcals més importants, van mostrar un increment de població entre 1950 i 1980 molt superior a l'augment del nombre d'habitatges\*. Correspon majoritàriament als municipis que van absorbir les onades immigratòries d'aquell període, les quals van portar a l'ocupació d'un parc d'habitatges infraocupat en alguns casos, però també a situacions de sobreocupació en d'altres i d'infrahabitatge o fins i tot barraquisme (és a dir, d'ocupació d'espais no considerats formalment com a habitatge) en d'altres. Ara bé, pràcticament tots aquests municipis revertiran aquesta tendència al llarg de les dues dècades següents, amb uns augments de població inferiors als que correspondrien pel seu increment d'habitatges (el triple) si no negatius. Aquest és el cas de tots els municipis del Barcelonès i d'altres del seu entorn més proper, que perden població en termes absoluts al llarg d'aquest segon període.

D'altra banda, però, en el mateix període entre 1950 i 1980 tota una sèrie de municipis (els 93 punts sobre les àrees rosades), principalment perifèrics de la regió metropolitana de Barcelona, mostren un ritme de construcció d'habitatges superior o molt superior al que correspondria pel seu increment de població. D'aquesta manera es va acumulant en aquests municipis un estoc d'habitatges no utilitzats com a principals: s'ocupa sòl, però no es guanya població o, com a mínim, no en la mateixa proporció. Al llarg de les dues dècades següents, però, bona part d'aquests municipis invertiran també aquesta tendència: aquells que abans veien créixer el seu parc d'habitatges a un ritme superior al d'habitants veuen ara com aquests darrers augmenten en una ràtio molt superior a la mitjana i que indica no una sobreocupació dels nous habitatges sinó una ocupació progressiva com a primera residència d'aquell parc que havia estat construït al llarg de les dècades precedents. És a dir, es tracta de la reconversió de segona a primera residència que caracteritza als àmbits de la vall del Tenes, la serra de l'Ordal o el baix Maresme i que per la seva concepció i funció inicial, correspon a tipologies d'habitatge unifamiliar, que conformen àrees residencials disperses i de baixa densitat.

increment d'habitants per cada nou habitatge



\*: S'ha establert en 3 el nombre mitjà de persones per habitatge per al conjunt de la regió. Malgrat les variacions d'aquesta ràtio al llarg del temps i el valor més elevat que presenta per a les noves ocupacions respecte al conjunt dels habitatges, es considera com a vàlid, sobretot tenint en compte la seva funció purament comparativa en aquesta anàlisi.



En no disposar d'una sèrie fidedigna sobre els habitatges acabats més enllà de l'any 1990, l'any de construcció dels habitatges s'ha estimat a partir de la dada sobre l'antiguitat dels habitatges familiars recollida al Cens d'Habitatges de l'any 1991. Per al període entre 1991 i l'any 2000, per contra, s'ha utilitzat l'esmentada sèrie d'habitatges acabats (a partir dels certificats de final d'obra) que ofereix el Departament de Territori i Sostenibilitat de la Generalitat de Catalunya. S'ha preferit aquesta doble font en comptes de la utilització, per a tot el període, de les dades del Cens d'Habitatges de 2001 per considerar-les més precises.

Les dades de població provenen dels Censos històrics (per al període 1950-1970) i dels Censos de Població dels anys 1981, 1991 i 2001 per a tots els municipis metropolitans, llevat dels casos de la Roca del Vallès i Vilanova del Vallès (que es va segregar del primer l'any 1984 i per al qual es disposen de les dades d'antiguitat dels habitatges del Cens de 1991, però no de les de població per als anys anteriors), en què s'han fet servir les sèries de censos homogenis elaborades per la Fundació BBVA.

Finalment, les dades tant d'habitatges com de població de Badia del Vallès, segregat de Cerdanyola del Vallès i de Barberà del Vallès l'any 1994, s'han repartit a parts iguals entre ambdós municipis. Igualment, les dades de la Palma de Cervelló, segregat de Cervelló l'any 1998, s'han incorporat a aquest darrer municipi.

**FONTS:**

- De les dades d'antiguitat dels habitatges fins a 1991: INSTITUTO NACIONAL DE ESTADÍSTICA: *Censo de Población y Viviendas 1991*. <http://www.ine.es/> Consulta 22-04-2014.
- De les dades d'habitatges acabats entre 1991 i 2000: GENERALITAT DE CATALUNYA. DEPARTAMENT DE TERRITORI I SOSTENIBILITAT: *Habitatges acabats per municipis 1990-2013*. <http://www20.gencat.cat/portal/site/territori/> Consulta 23-04-2014.
- De les dades de població: INSTITUTO NACIONAL DE ESTADÍSTICA: *Censos de Población del período 1857 - 1970*. <http://www.ine.es/> Consulta 23-04-2014.
- De les dades de població: INSTITUTO NACIONAL DE ESTADÍSTICA: *Censos de Población y Viviendas 1981, 1991 i 2001*. <http://www.ine.es/> Consulta 23-04-2014.
- De les dades de població: GOERLICH, F.J. y MAS, M (dirs.) (2006): *La localización de la población española sobre el territorio. Un siglo de cambios. Un estudio basado en series homogéneas (1900-2001)*. Fundación BBVA. Bilbao.